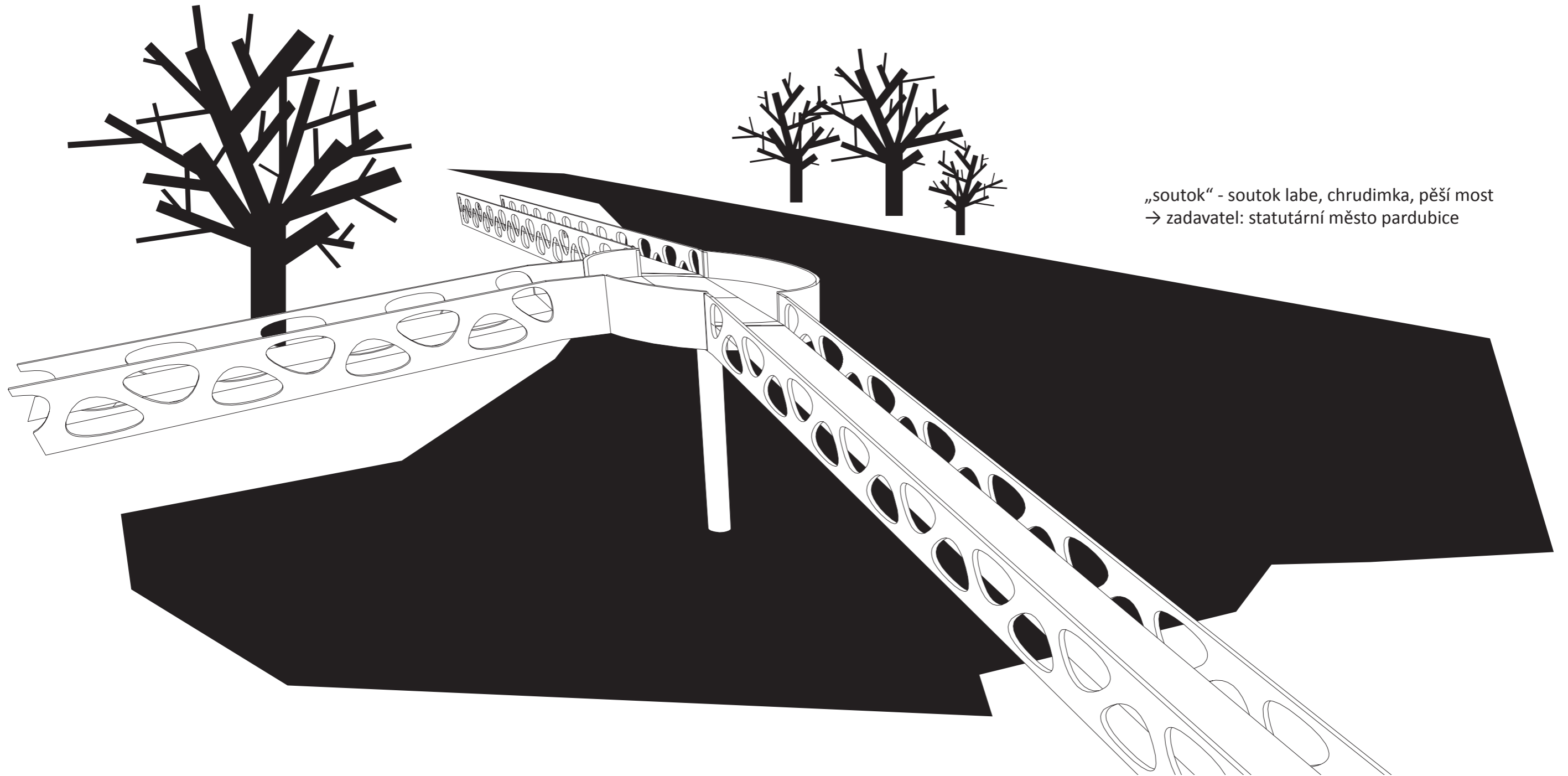


m;*age → architektura

architektonická a grafická kancelář mixage s.r.o. | www.mixage.cz
kostelní 107, 530 02 pardubice | +420 777 312 441 | +420 774 666 107



„soutok“ - soutok labe, chrudimka, pěší most
→ zadavatel: statutární město pardubice



te*tová část

„SOUTOK“ - SOUTOK LABE, CHRUDIMKA, PĚŠÍ MOST**HISTORIE**

Místo soutoku Labe a Chrudimky bylo a je silným přírodním elementem. Je ale zároveň místem, kde toky obou řek prošly svým vývojem a jejich stávající tvar je výsledek zásahu člověka.

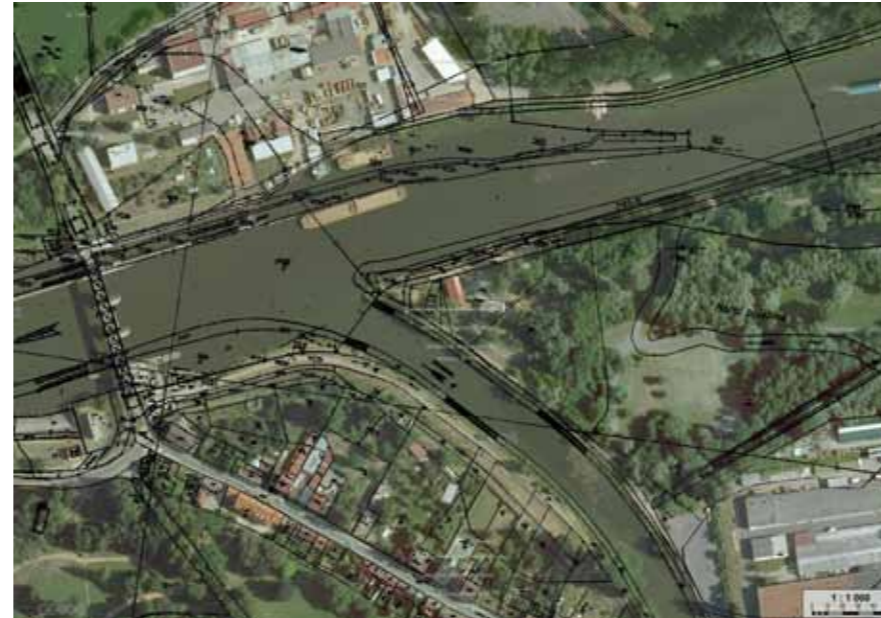
Vývoj území nejlépe dokládá soutisk mapových podkladů, a to stávající ortofotomapy, stabilního katastru 1839 a bývalého pozemkového katastru 1910-64.



1839 - mapa stabilního katastru ukazuje již částečně zregulované koryto Labe v okolí mostu a ústí Chrudimky včetně kousku horního toku, jehož stopa je zaznamenána v současné katastrální mapě. Ze soutisku můžeme dedukovat, že nezregulovaná část Labe vytvořila dnešní slepé rameno v parku na soutoku, vodní plochu Čičák. Další přítok Labe je odpad ze sádek a přepad Haldy.



1925-1964 - mapa bývalého pozemkového katastru již zaznamenává změny odehrávající se v těchto letech - zregulované Labe a nové koryto Spojišského odpadu, do kterého ústí přepad Haldy. Dalším výrazným zásahem bylo vybudování zdymadla, což vedlo k umístění Spojišského odpadu pod Chrudimku a jeho vyústění pod zdymadlem.

**HODNOCENÍ STÁVAJÍCÍHO STAVU**

Místo soutoku Labe a Chrudimky je zelenou klidovou a rekreační zónou v blízkosti centra města. Prostor na špicí je ohraničen ze severu tokem Labe, ze západu tokem Chrudimky, z jihu Spojišským odpadem a na východě bariérou zahrádkářské kolonie. V současné chvíli je místo parkem se zpevněnými chodníky a pozůstatkem ramene řeky uprostřed. Východní část tvoří asfaltová hřiště na tenis či nohejbal, která jsou volně přístupná. Za hranicí Spojišského odpadu na jihovýchodě je park obklopen zahrádkami a sádkami, dále komplexem budov pekáren a je již částečně zastavěn několika rodinnými domy. Blízko soutoku se na jihozápadě nachází areál soukromé loděnice. Místo je oblíbeným místem pro venčení psů, díky odlehle koncové poloze bez vybavenosti je velmi klidnou lokalitou.

Cesta k soutoku vede podél nábřeží Chrudimky, která je u gočárových mlýnů spíše parkovištěm. Po výstavbě protipovodňové zidky se řeka dostala za zeď a spíše se od chodců oddálila. Další přístup k soutoku je směrem od sádek jak podél pekáren, tak z druhé strany podél zahrádek. Tento přístup vede přes novou výstavbu rodinných domů, které v tuto chvíli působí jako osamocené domy v parku, jsou velmi rozdílné velikosti a architektonické úrovně. V této části se nachází drobné pohostinství, které se z původního mobilního návěsu přistavováním stalo dřevěnou prkennou „splácaninou“ a nebýt světelné reklamy pivovaru, asi by se dalo považovat za doupe bezdomovců.

Samotný park na soutoku je významným přírodním elementem, který je dále obohacen možností výhledů na Pardubický zámek, či na technickou stavbu zdymadla. Rovněž možnost sportovního vyžití na otevřených asfaltových kurtech je velmi příjemná.

Naproti těmto kvalitám je zde v současné době nedostatek parkového mobiliáře, neexistuje veřejné osvětlení a dle našeho názoru chybí občanská vybavenost, hlavně možnost přejít přes řeku Chrudimku a dostat se tak kratší cestou k mostu zdymadla. Propojení mostem by znamenalo napojit už tak atraktivní místo na stezku podél Labe na druhém břehu vedoucí ke Kunětické hoře a dále na Cihelnu. Tím by se na okružové cesty v parku napojila atraktivní kapacitní stezka propojující východní a přes zdymadlo severní část celého města, dále také soutok s centrem města, zejména zámeckým parkem.

SWOT – ANALÝZA**S – strength (síla)**

+

- + blízkost centra města
- + snadná dostupnost
- + silný přírodní element
- + součást nábřeží
- + plošná velikost
- + volně přístupná sportovní hřiště

W – weakness (slabé stránky)

-

- „apendix“ cest
- bez občanské vybavenosti
- nevyužívá elementu řeky, nábřeží
- nemá výrazný charakter – žádná specifická nabídka
- vzdálený most přes Chrudimku
- minimální napojení na cyklostezky

O – opportunities (příležitost)

*

- * stát se atraktivním městským parkem
- * vytvoření pronajimatelných prostor městem – finanční potenciál pro město
- * vytvoření „outdoor“ zóny města pro kulturní a sportovní akce
- * kratší spojení s centrem města
- * park bude součástí cyklostezek bez aut

T – threats (hrozby)

!

- ! zachování stávajícího stavu
- ! vytvoření obdobného typu zeleně totožné s parky při toku Chrudimky
- ! nenapojení na systém cyklostezek
- ! zrušení sousedící parkovací plochy
- ! nevytvoření pásu nábřeží Chrudimky spojujícího parkovou a jinou zeleň

Na základě analýzy jsme definovali základní a důležitá východiska řešení:

- nalézt místo pro osazení mostu
- dát prostoru atraktivitu a specifický charakter
- využít blízkost centra města a vzdálenost od obytné zástavby
- vyzdvihnout element soutoku jako zásadní krajinný prvek

ŘEŠENÍ

Park na soutoku je součástí zelené linie při Chrudimce. Tento pás vnímáme jako soustavu parků navléknutých na tok řeky, každý z „kamínků chrudimského náhrdelníku“ má svůj charakter, svou atraktivitu a místo. Park na soutoku je koncovým parkem, který by dle našeho názoru potřeboval získat kromě přírodní scenérie soutoku i jinou atraktivitu, kterou žádný ze stávajících parků nemá. V našem řešení vnímáme a zvýrazňujeme blízkost centra města a umožňujeme jeho další přiblížení nově navrhovaným mostem. Blízkost města je výzvou k intenzivnějšímu využití parku, k jeho jasné a přesvědčivé zelené urbanizaci, k jeho volnočasovému užití. Proto jsme park na soutoku navrhli více jako místo pro aktivní užívání.

Park je rozdělen na 4 funkční celky.

Jižní část za Spojilským odpadem, kde již nyní rostou rodinné domy, je námi určena pro zástavbu, stává se soukromou zastavěnou částí. Východní cíp je místem, kde doporučujeme zachovat sportovní areál, který by měl být obohacen o vybavenost ke sportovištím. Nebráníme se ani zlepšení vlastních hřišť, ale jejich živich povrch se pro takto otevřené sportoviště jeví jako vhodný z hlediska údržby.

Střední část s vodní plochou Čičáku je místo, kterému jsme ponechali jeho původní charakter. Kolem vody vytváříme pouze dráhu, která může sloužit jako promenáda či okruh pro bruslaře. Zároveň umožňujeme přístup k vodě. Volné travnaté plochy by měly sloužit k volnému pohybu lidí.

Západní část parku navrhujeme jako živou a městskou zónu s atraktivním prostředím, kde jsme umístili více aktivit většinou sezónního charakteru. V rámci tomto prostoru jsme přesunuli loděnici a v její blízkosti jsme vytvořili místo pro restauraci, která by mohla fungovat celoročně, součástí je i areál dětského hřiště. Jelikož je soutok oblíbeným místem majitelů psů, kteří jsou jeho neoddělitelnou součástí, umístěním psího hřbitova jsme chtěli vytvořit prostor jejich posledního odpočinku. Pro sezónní akce jsme vytvořili venkovní amfiteátr při břehu Chrudimky a v jižní části této lokality je místo pro dočasné budování stanových konstrukcí cirkusů.

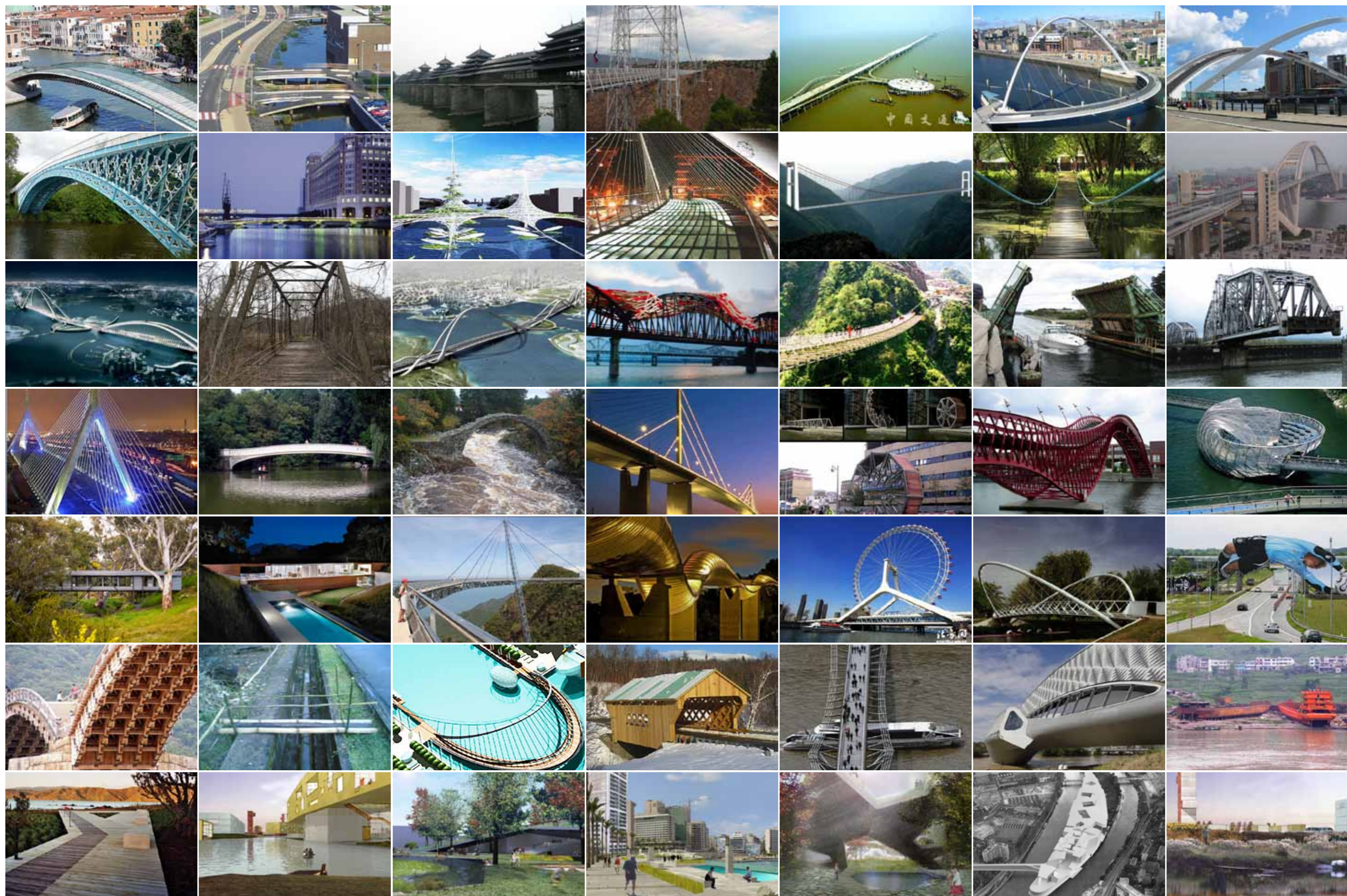
Vlastní špičí soutoku necháváme volnou, jen umístěním laviček vytváříme posezení pro chvíle relaxu, lásky či rybaření.

Tato lokalita by měla být aktivním místem městských slavností, měla by městu umožnit vytvořit atraktivní plochu k pronájmu. Ta je v době maximálního využití propojena kromě stabilního mostu i dočasným pontonovým přemostěním. Toto přemostění je dále po většinu roku součástí mol na nábřeží, které se může podél břehů pohybovat dle potřeby a může být rovněž využíváno jako plovoucí pódium.

Západní lokalitu spojuje promenáda při nábřeží řeky Chrudimky, která je v současnosti jen asfaltovým chodníčkem mezi parkovištěm a protipovodňovou zídou. Zídku navrhujeme v několika místech přerušit a nahradit případnými mobilními zábranami. V těchto přerušeních je počítáno s možností schodů, s moly či terasami nad řekou, kterými prorůstají stávající stromy a vytvářejí místo pro sezení.

Most je součástí atraktivit při nábřeží Chrudimky v západní části lokality. Most zde není tudíž jen pouhým překročením řeky, ale rovněž rozhlednou, součástí soutoku, bodem zlomu, křižovatkou. Konstrukčně by měl být jednoduchý až banální. Jeho šíře 3 metry umožňuje pohodlný pohyb pěších i cyklistů. Křižovatka uprostřed mostu umožňuje setkání, zastavení a posezení s výhledem téměř nad soutokem. Most je stabilní a stále fungující součástí lokality, jeho křižovatka navede buď k mostu zdymadla, nebo k pěší promenádě podél druhého břehu Chrudimky vedoucí mezi domy do Laské ulice a dále do parku kolem zámku.

Prezentujeme tudíž koncept mostu, jeho fungování v prostředí a jeho funkci.





8-bit ponton

lunapark

země 1 000 jezer

manhattan

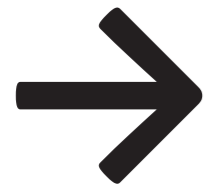
clone

eko elektro

venezia



výkresová dokumentace



vizual;zace / model



